

no.26

# Le Mag

Octobre 2022

> Retrouvez toute l'actualité  
des communes déléguées  
et de Mauges Communauté  
dans ce Mag!

## Commune de Beaupréau-en-Mauges

ANDRÉZÉ > BEAUPRÉAU > LA CHAPELLE-DU-GENÊT > GESTÉ > JALLAIS > LA JUBAUDIÈRE  
> LE PIN-EN-MAUGES > LA POITEVINIÈRE > SAINT-PHILBERT-EN-MAUGES > VILLEDIEU-LA-BLOUÈRE



Une naissance, un arbre planté

Suivez les actualités  
de la commune sur :



[www.beaupreauenmauges.fr](http://www.beaupreauenmauges.fr)



[@villedebeaupreauenmauges](https://www.facebook.com/villedebeaupreauenmauges)



[@beaupreauenmauges](https://www.instagram.com/beaupreauenmauges)





## Partageons nos émotions

En cette fin d'année, la saison culturelle va être rythmée par deux temps forts, pensés et organisés par des bénévoles passionnés.

Pour la 6<sup>e</sup> édition, le groupe expos de Beaupréau-en-Mauges vous propose : **Objectif « Doux Voyages »** de Jacques Borgetto. Ce poète photographe vous fera partager ses voyages en Argentine, au Japon et au Tibet. Son travail sur le noir et blanc, l'ombre et la lumière sera à découvrir du 5 octobre au 6 novembre au Centre culturel de La Loge.

Pour le 60<sup>e</sup> anniversaire de la fin de la guerre d'Algérie, l'association UNC/AFN locale et le GRAHL organisent une exposition intitulée **« Les appelés Gestois, avoir 20 ans en Algérie entre 1954 et 1962 »**. Conférences, débats, dédicaces, témoignages et films documentaires vous seront proposés du 7 au 20 novembre à la mairie déléguée de Gesté et au cinéma Jeanne d'Arc de Beaupréau.

Ces deux expositions nous invitent à la contemplation, à la découverte, au questionnement, à la réflexion, à l'émerveillement, à la remémoration... Une saison culturelle réussie se définit par le nombre d'émotions et de sentiments qu'elle a suscité.

Vivons-les. Partageons-les !

### Thierry Merceron

Adjoint à la culture, au tourisme et au patrimoine



## Et si nous parlions de frugalité ?

Les évènements climatiques de ces derniers mois sur tout le territoire national semblent nous amener enfin à prendre conscience des bouleversements qui nous attendent et les conséquences désastreuses qui en résulteront si rien ne change. Mais voilà, il va nous falloir « transiter » ! Ce passage doit se faire à quel rythme, comment, sous quelles formes et pour quelles priorités ?

Ce qui semble certain, c'est que nous allons devoir faire des choix et vous le savez, choisir c'est accepter de renoncer. Oui mais, renoncer à quoi ? Chacun d'entre nous à sa vision, ses propres priorités.

Pour complexifier le tout, le conflit Ukrainien vient bouleverser la donne et ajouter à l'aspect anxiogène du moment en testant au passage la force de nos démocraties.

Il est un mot que nous avons oublié ou dans le meilleur des cas, nous n'utilisons que très rarement : FRUGALITÉ. Dans ce cas précis, il est question de ne pas consommer/détenir plus que ce dont nous avons besoin. N'est-ce pas là une première attitude à nous appliquer au quotidien ? Certes, cela nécessite de bien se mettre d'accord sur nos besoins. L'intérêt d'un tel questionnement est qu'il amène à nous interroger tant individuellement que collectivement sur ce qui est essentiel. Il nous faut donc trouver cette sagesse collective qui peut s'apparenter à un projet sociétal toutes proportions gardées.

Ces changements inévitables doivent être compris à chaque strate de notre pays à commencer par notre commune.

La culture offre ces moments d'évasion et de réflexion. Deux expositions vous sont proposées ces prochaines semaines. Une présentation dans ce Mag vous est faite et leurs organisateurs comptent sur vous pour venir les découvrir.

« Être heureux ne signifie pas que tout est parfait. Cela signifie que vous avez décidé de regarder au-delà des imperfections » Aristote. Sachons donc être humbles devant les évènements et soyons persuadés que c'est ensemble que nous relèverons les défis qui se présentent à nous.

### Franck Aubin

Maire de Beaupréau-en-Mauges  
Vice-président de Mauges Communauté

## Coordinatrice santé

DEPUIS CET ÉTÉ, UNE NOUVELLE COORDINATRICE SANTÉ EXERCE SUR LA COMMUNE DE BEAUPRÉAU-EN-MAUGES.



Margot Tréhondat met en œuvre des actions portées par la collectivité en matière de santé et d'accès aux soins. Elle pilote des projets liés à la politique de santé avec l'adjointe Laetitia Agra et différents partenaires (Agence Régionale de Santé, Conseil régional, Conseil départemental...). Elle accueille et accompagne les porteurs de projet, les professionnels libéraux, les associations... et les intègre au réseau des acteurs de santé du territoire.

### À vos agendas !

L'Espace Santé Centre Mauges de Beupréau organise une soirée d'informations et d'échanges en prévention santé intitulée « *De la bouche au ventre quelle hygiène chez l'enfant ? Idées reçues sur l'hygiène dentaire et alimentaire* » en présence de la diététicienne Gaëlle Cailleton-Têtedoie et de l'orthodontiste Mohamed Naïm.

> Cet événement se déroulera le **jeudi 17 novembre à 20h30**, salle des Mauges au Centre culturel de La Loge à Beupréau (entrée gratuite).

### BON À SAVOIR : L'ASSOCIATION « ET SI J'ALLAIS MIEUX »

« Et si j'allais mieux » est une association créée en 2021 par les professionnels de santé de Jallais. Son objectif est de sensibiliser les patients et le grand public sur l'importance de la prévention en santé et d'informer sur la prise en charge des pathologies chroniques (maladies cardiaques, obésité, surpoids, problèmes alimentaires, cholestérol, santé mentale...).

L'association est composée de professionnels de santé (médecin, kiné, infirmier, orthophoniste, psychologue, podologue, diététicienne, ostéopathe, ergothérapeute, pharmacien), ce qui permet d'allier l'ensemble des savoir-faire.

En 2021, l'association a répondu à un appel à projet via l'Agence Régionale de Santé sur "*promouvoir une alimentation saine et l'activité physique*". Elle s'est ensuite diversifiée en intervenant auprès de tous publics (maison de retraite, centre aéré, grand public, association comme Familles Rurales...) pour proposer divers ateliers sous forme de conférence, course d'orientation, dégustation, cours culinaires...

#### Contact :

06 34 66 04 64

[tiphaine.vincent@orange.fr](mailto:tiphaine.vincent@orange.fr)



## Une matinée pour en savoir plus sur les métiers de l'aide et de l'accompagnement



VOUS ÊTES EN RÉFLEXION SUR VOTRE PROJET PROFESSIONNEL ? LES MÉTIERS DE L'AIDE ET DE L'ACCOMPAGNEMENT VOUS INTÉRESSENT ?



Mauges Communauté et les responsables des EHPAD, des Services de Soins Infirmiers À Domicile (SSIAD), des services d'aides à domicile et des centres de formation vous ont concocté un programme original pour vous parler de leurs métiers. Rendez-vous le **vendredi 14 octobre de 9h30 à 13h** au Centre culturel de La Loge à Beupréau.

#### Au programme :

> des échanges avec les responsables et les organismes de formations,

> des casques de réalité virtuelle pour expérimenter,

> un simulateur de vieillissement pour ressentir les difficultés rencontrées par les personnes âgées,

> à 10h30, un théâtre-débat pour découvrir ou redécouvrir de manière décalée et avec humour ces métiers.

Entrée libre

> Plus d'infos sur [maugescommunaute.fr](http://maugescommunaute.fr)

# Entreprendre à Beupréau-en-Mauges

LA COMMUNE DE BEUPRÉAU-EN-MAUGES ORGANISE EN PARTENARIAT AVEC LA CCI (CHAMBRE DE COMMERCE ET DE L'INDUSTRIE) DE MAINE-ET-LOIRE, L'ÉVÉNEMENT "ENTREPRENDRE À BEUPRÉAU-EN-MAUGES" LE 21 OCTOBRE PROCHAIN. L'OBJECTIF EST DE SOUTENIR LES PORTEURS D'ENTREPRISE, QU'ILS SOIENT ACTEURS ÉCONOMIQUES OU PROFESSIONNELS DE SANTÉ.



La boulangerie-pâtisserie de La Jubaudière, L'amour du pain, a ouvert ses portes en juillet 2021. Elle a bénéficié d'un accompagnement pour entreprendre sur la commune, dont le prêt d'honneur à taux 0 %.

Un parcours en trois temps est proposé au mois d'octobre pour les acteurs économiques et les professionnels de santé. Deux réunions ont été organisées début octobre pour obtenir des informations sur la démarche « Entreprendre à Beupréau-en-Mauges », le territoire, son potentiel commercial, ses opportunités d'affaires à reprendre et ses locaux commerciaux, médicaux et paramédicaux. L'idée est d'accompagner les porteurs de projets pour la reprise et la création d'entreprise. De nombreuses opportunités de transmission d'entreprise sont à saisir sur le territoire communal. Une quinzaine de commerces seraient disponibles à la reprise, sans compter les locaux vacants pour les créations.

Suite à ces rencontres, les porteurs de projets dans le domaine du commerce ou de la santé peuvent participer à la journée découverte « Entreprendre à Beupréau-en-Mauges » le vendredi 21 octobre à 9h au Logis d'Elbée, La Loge, allée Jean Monnet à Beupréau.

## Au programme :

- > Visite de locaux disponibles pour s'installer : acteurs économiques, professionnels de santé, porteurs de projets...
- > Découverte d'affaires à reprendre.
- > Mise en relation des créateurs et repreneurs avec des professionnels de la création (Chambre de Commerce et d'Industrie du Maine-et-Loire (CCI), Les Maisons de la Création et de la Transmission d'Entreprises du Maine-et-Loire (MCTE)...).
- > Échanges avec les élus et agents du territoire et acteurs locaux de l'entreprise (experts-comptables, banquiers, notaires...) lors du cocktail déjeunatoire.

La CCI propose un accompagnement gratuit d'un an pour les porteurs de projets afin de les aider dans leurs démarches administratives, financières, juridiques. Une fois le dossier validé par Mauges Communauté, ils peuvent également bénéficier d'un prêt d'honneur à taux 0 %.



## Contacts :

info@lesmcte49.fr / 02 41 49 43 00

• pour les acteurs économiques :  
c.chauvin@beaupreauenmauges.fr  
02 41 71 76 60

• pour les professionnels de santé :  
m.trehondat@beaupreauenmauges.fr  
02 41 71 76 60

# #LesVisages DuQuotidien n°10

## Connaissez-vous... Zélie?

Elle s'est installée dans la commune  
et son visage vous dit peut-être  
quelque chose.

Normal...

... Elle est fleuriste à Villedieu-la-Blouère,  
nous l'avons rencontrée pour vous.

### Qui êtes-vous ?

« Je m'appelle Zélie Joyau. J'ai 21 ans et depuis toute petite, je suis passionnée par les fleurs. Je ne me suis jamais posée la question de ce que je voulais faire comme métier : j'ai toujours voulu être fleuriste pour l'aspect créatif du métier et le contact avec la clientèle ! J'ai commencé par un CAP suivi d'un Brevet Professionnel au centre de formation La Louisière aux Herbiers. J'ai réalisé ces années d'études en apprentissage à « L'olivier », une boutique de fleurs à Beaulieu-sur-Layon puis à « L'Atelier Nature » à Trémentines. Ensuite, je me suis directement installée à mon compte avec un atelier à la maison ».

### Justement, pouvez-vous nous parler de votre boutique ?

« Dans ma boutique, on peut retrouver des plantes, des fleurs et de la décoration. J'essaie d'avoir des choses originales mais aussi des choses plus classiques. Je réalise des créations en fleurs séchées et des compositions avec du bois et de la récup' ! Je réponds à tout type d'événement : mariage, deuil, baptême, anniversaire... J'offre la possibilité de louer de la décoration comme une arche en bois pour les mariages. L'activité de la boutique est très importante au moment de la fête des mères, de la Saint-Valentin et de Noël ».

### Pourquoi avoir choisi Villedieu-la-Blouère ?

« C'était le hasard ! En passant à Villedieu-la-Blouère, j'ai vu que le local était à louer. J'ai donc saisi cette opportunité et j'ai ouvert ma boutique le 13 mai dernier ».

### Comment avez-vous été accueillie dans la commune ?

« J'ai été très bien accueillie sur la commune. J'habite à La Boissière-sur-Èvre mais mon papa est né à Villedieu-la-Blouère donc les habitants sont nombreux à me dire : « Tu es la petite fille de ... ?! »

### Un petit + ?

Je propose également un  
service de relais colis :  
> Pick-up  
> Chronopost  
> Colissimo  
> DPD

...Maintenant Oui!



## ÇA BOUGE SUR LA COMMUNE !

LORS DE L'OUVERTURE D'UN COMMERCE OU DE LA  
CRÉATION D'UNE ENTREPRISE, NOUS VOUS INVITONS  
À VOUS FAIRE CONNAÎTRE AUPRÈS DE VOTRE MAIRIE  
DÉLÉGUÉE AFIN QUE VOS COORDONNÉES PUISSENT  
ÊTRE DIFFUSÉES DANS LE MAG ET SUR LE SITE  
INTERNET DE BEAUPRÉAU-EN-MAUGES.

### Masseur-kinésithérapeute

Lucie Menuet  
9 rue Jean de Saymond - Jallais  
49510 BEAUPRÉAU-EN-MAUGES

### Infirmière libérale

Estelle Ferre  
Maison de santé - 86 rue d'Anjou - Gesté  
49600 BEAUPRÉAU-EN-MAUGES  
02 41 55 33 22

### Sophrologue

Natacha Poilane  
2 rue Mozart - Jallais  
49510 BEAUPRÉAU-EN-MAUGES  
06 84 62 88 30  
sophrologie@natachapoilane.com

### Naturopathe/réflexologue plantaire

Nelly Terrier  
• Maison de santé Place André Brossier - Jallais  
49510 BEAUPRÉAU-EN-MAUGES  
• Cabinet médical et paramédical L'enuol  
290 rue Alfred Nobel - Beaupréau  
49600 BEAUPRÉAU-EN-MAUGES  
06 16 30 47 05  
nellyterrier.naturopathe@gmail.com

### Infirmière asalée

Mathilde Baudry  
À compter de début novembre  
Maison de santé - 86 rue d'Anjou - Gesté  
49600 BEAUPRÉAU-EN-MAUGES  
06 63 60 33 50

### Cocoon' ton bébé

Accompagnement à la parentalité, atelier massage  
parents/bébé  
Jessica Mercier  
5 rue du Coteau - Andrezé  
49600 BEAUPRÉAU-EN-MAUGES  
06 03 96 66 24  
cocoontonbebe@gmail.com  
f cocoon' ton bébé - @ cocoon.ton.bebe

### Le crocodile

Bar, tabac, Française des jeux, relais poste, relais colis  
Stéphanie Noël  
5 espace Robert Humeau - La Jubaudière  
49510 BEAUPRÉAU-EN-MAUGES  
02 41 63 26 68  
stephanie.noel05@outlook.fr  
f Le crocodile

### Psychomotricienne et formatrice indépendante

Clémence Rigaudeau  
À compter de début novembre  
Cabinet L'enuol - 290 rue Alfred Nobel - Beaupréau  
49600 BEAUPRÉAU-EN-MAUGES  
06 09 88 05 96  
crigaudeau.psychomotricite@gmail.com

### Les Jardins de Pierre

Service d'entretien et de création de jardins pour  
particuliers et professionnels  
Pierre Préau  
805 La Sarazinière - La Poitevine  
49510 BEAUPRÉAU-EN-MAUGES  
06 73 49 93 86  
jardinsdepierre49@gmail.com  
lesjardinsdepierre.fr - f Les Jardins de Pierre

## Un jeune talent menuisier récompensé

DAUCALIS EST UNE ENTREPRISE BELLOPRATAINE QUI SE POSITIONNE SUR LE MARCHÉ DE LA MENUISERIE BOIS HAUT DE GAMME ET DE LA RESTAURATION DU BÂTI ANCIEN. L'ENTREPRISE REGROUPE 25 SALARIÉS ET MISE SUR LA JEUNESSE AVEC SES 5 APPRENTIS. ROBIN TOUBLANC, DERNIER LAURÉAT, A DÉCROCHÉ LES MÉDAILLES D'OR DÉPARTEMENTALE ET RÉGIONALE DES MEILLEURS APPRENTIS DE FRANCE (MAF). UNE BELLE RÉUSSITE.

Créée tout d'abord dans son garage en 2008 par Christophe Gaboriau, DAUCALIS est ensuite devenue un atelier de fabrication en 2012 avec deux associés, Christophe Toublanc et Yannick Granneau. Située dans la zone Actiparc, la société spécialisée dans la menuiserie tradition bois s'est agrandie en début d'année pour constituer un ensemble de 2 500 m<sup>2</sup>. Son cœur d'activité est la restauration de l'ancien avec une clientèle majoritairement parisienne pour rénover notamment des appartements haussmanniens.

« Notre culture d'entreprise est la formation de jeunes. Depuis 6 ans, on accueille des apprentis. On sélectionne des jeunes motivés et talentueux et le concours MAF fait partie du deal de départ » souligne Christophe Gaboriau, l'un des associés.

Un deal gagnant puisqu'en 2018, Nino Bodineau, remporte les médailles d'or départementales et régionales, puis Loann Guidot (2019) et Jérémy Grimault (2020), emboîtent le pas



Robin Toublanc, Meilleur Apprenti de France (à droite), avec son tuteur Kevin Bregeon (à gauche),

et vont même jusqu'à remporter la médaille d'or nationale. Zachary Lefort et Nicolas Gaultier, en 2<sup>e</sup> année CAP, préparent également le concours MAF 2023.

### Robin Toublanc, l'or en menuiserie

Cette année, Robin Toublanc est médaillé d'or au concours des MAF au niveau départemental et régional. Dans le cadre de son CAP Menuiserie, il devait réaliser une pièce avec des consignes précises en 3 mois. « J'ai consacré 120 heures, après ma journée de travail, à concevoir un pupitre. Associant deux essences de bois, le chêne et le noyer, le pupitre fait 128 cm de hauteur. J'ai suivi méthodiquement un plan de fabrication avec des cotes au millimètre » indique le jeune homme âgé de 17 ans, en 1<sup>re</sup> année de brevet professionnel Menuiserie depuis septembre. C'est ce pupitre qui s'est imposé face aux 18 autres ouvrages présentés lors des épreuves MAF.

Robin a été accompagné et soutenu par son maître d'apprentissage, Kévin Bregeon. Chaque apprenti a un tuteur qui le suit pendant 4 ans. « Il s'agit d'une double formation car le tuteur apprend énormément de choses sur le management, la transmission, la communication... La formation est partie prenante de l'activité de l'entreprise » ajoute le gérant de Daucalis. « Les trois premiers apprentis que l'on a eus sont aujourd'hui salariés de l'entreprise. »

La participation au concours MAF demande beaucoup de travail, de la rigueur, de la technicité et une réelle motivation. Cette médaille d'or, synonyme de l'excellence made DAUCALIS, donne confiance aux recrues passionnées par le métier et leur ouvre de nouvelles perspectives. La société prend régulièrement des stagiaires et compte organiser des portes ouvertes au printemps 2023.



Pupitre réalisé par Robin Toublanc

## Enquête sur la communication : exprimez-vous !

Comment êtes-vous informé(e) de ce qui se passe sur la commune ? Quels supports de communication utilisez-vous le plus ? Quelles informations recherchez-vous ? Que pensez-vous du Mag ? Êtes-vous plutôt papier ou digital ? Nous vous proposons de répondre au questionnaire joint à ce Mag. Afin d'évaluer et améliorer les supports de communication de Beaupréau-en-Mauges, la municipalité souhaite recueillir votre avis.

Vous avez **jusqu'au 31 octobre 2022** pour compléter ce sondage et le déposer à l'Hôtel de Ville de Beaupréau-en-Mauges ou dans votre mairie déléguée. Autre possibilité, répondez au questionnaire en ligne (à privilégier) sur [beaupreauenmauges.fr](http://beaupreauenmauges.fr), rubrique « Actualités / À la Une ».

**Pour y accéder directement, scannez le QR code ci-contre.**



Compléter ce sondage anonyme ne vous prendra que quelques minutes. Vos réponses nous seront précieuses pour améliorer l'information de la collectivité et adapter la communication print et numérique afin qu'elle se rapproche le plus possible à vos usages et attentes, tout en respectant les moyens de la commune.

**Contact :**

02 41 71 76 80 - [communication@beaupreauenmauges.fr](mailto:communication@beaupreauenmauges.fr)



©Shutterstock

## BRUITS DE VOISINAGE : RAPPEL DE LA RÉGLEMENTATION

**HALTE AU BRUIT ! LE SON EST RÉGLEMENTÉ AFIN DE GARANTIR LE DROIT AU CALME ET À LA TRANQUILITÉ. DES ARRÊTÉS SONT FIXÉS SUR LES ACTIVITÉS QUALIFIÉES DE BRUYANTES ET IMPACTANT LE VOISINAGE.**

C'est pourquoi, un arrêté préfectoral définit les jours et les horaires pendant lesquels les travaux bruyants sont tolérés :

- > du lundi au vendredi de 8h à 12h et de 14h à 19h30,
- > le samedi de 9h à 12h et de 15h à 19h,
- > le dimanche et les jours fériés de 10h à 12h.

À partir du moment où le bruit est gênant, qu'il dure dans le temps ou est répétitif, de jour comme de nuit, cela constitue une infraction qui peut être sanctionnée. Pour tout désagrément lié à des nuisances sonores (regroupement de personnes, aboiements, engins motorisés, tapage nocturne entre 22h et 7h...), dialoguez dans un premier temps avec votre voisin. Il n'a pas forcément conscience des nuisances sonores.

Si le bruit persiste, vous pouvez émettre un signalement auprès de la police municipale ou de la gendarmerie.



**L'amende peut s'élever jusqu'à 450 € pour les contrevenants.**

## Utilisez le car pour bouger dans les Mauges



Avec les lignes régulières Mooj ! vous pouvez voyager :

- > Entre Saint-Florent-le-Vieil et Saint-Pierre-Montlismart sur la **ligne 8B**, avec une correspondance pour Beaupréau et Cholet sur la **ligne 408** Aléop.
- > Entre Bourgneuf-en-Mauges et Montrevault sur la **ligne 22B** avec une correspondance pour Chalonnes et Angers sur la **ligne 422** Aléop.
- > Entre Beaupréau et Chemillé sur la **ligne 42** avec une correspondance TER à la gare de Chemillé vers ou depuis Angers.

Le réseau MOOJ ! intègre 3 « lignes régulières » internes au territoire de Mauges Communauté. Les lignes régulières sont des itinéraires prédéfinis de transport en commun avec plusieurs arrêts. Elles desservent quotidiennement les centres-bourgs qu'elles traversent. D'autres lignes passent sur le territoire, s'y arrêtent et le relient aux territoires voisins. Ces lignes sont des services du réseau Aléop, gérées par la Région Pays de la Loire en collaboration avec Mauges Communauté.



> Renseignez-vous sur [mooj.fr](http://mooj.fr) et sur [aleop.paysdelaloire.fr](http://aleop.paysdelaloire.fr)

## Les 4 associations de services ADMR poursuivent leur restructuration

LES ADMINISTRATEURS DES 4 ASSOCIATIONS ADMR EN CHARGE DU SERVICE À DOMICILE SUR LA COMMUNE DE BEAUPRÉAU-EN-MAUGES (COTEAUX DE L'ÈVRE, ÈVRE ET MAUGES, LES MAUGES, LA SANGUÈZE) ONT MUTUALISÉ LEURS SERVICES.

### Réorganisation des services

Chacune des secrétaires-hôtesse d'accueil peut désormais répondre à toutes sollicitations émanant d'habitants de Beaupréau-en-Mauges et de quelques communes environnantes. « Cette réorganisation leur permet de partager, de faire équipe et de mieux répondre aux besoins essentiels de chaque personne ou famille aidée » développe Laurence Callaud, salariée de la fédération ADMR 49 en charge de cette équipe. Pour les responsables des 4 associations, « c'est la reconnaissance d'un pôle commun de responsabilité, d'animation et d'aide logistique pour la vie associative et l'ensemble des services ADMR à Beaupréau-en-Mauges ». Son rôle est aussi de dynamiser la vie associative locale, notamment dans l'aide au recrutement et à l'accompagnement des personnels d'intervention.

La demande orientée vers l'aide humaine suppose des embauches.

Laurence Callaud, chargée du secteur de Beaupréau-en-Mauges



Les assistantes administratives-hôtesse d'accueil des 4 associations

Le secteur de l'aide à domicile ADMR sur Beaupréau-en-Mauges représente 100 000 heures d'intervention annuelle à domicile. Celles-ci sont assurées par une centaine de salariés, accompagnés de responsables engagés bénévolement au service du maintien à domicile et des familles en besoin régulier ou passager.

Les 4 associations recrutent, en CDI ou CDD, à temps plein ou partiel, hommes ou femmes, jeunes, étudiants ou en recherche d'emploi. Tous les profils sont les bienvenus pour ces métiers riches en contacts humains et solidaires. Le secteur d'intervention concerne l'ensemble des communes déléguées de Beaupréau-en-Mauges et quelques communes environnantes. Un suivi

et des formations seront proposés. Un agrandissement de la structure, sur le site de Beaupréau, est lancé et sera disponible pour avril 2023, notamment pour un développement du pôle « Aide à la famille ».

### Contacts :

ADMR Les Coteaux de l'Èvre

02 41 63 54 89

cot-eure@asso.fede49.admr.org

ADMR Èvre et Mauges

02 52 21 02 82

eure-mauges@asso.fede49.admr.org

ADMR Les Mauges

02 41 30 34 65

mauges@asso.fede49.admr.org

ADMR La Sanguèze

02 41 63 19 32

sanguèze@asso.fede49.admr.org



## RECHERCHE DE BÉNÉVOLES

### Transport solidaire

À l'aide de bénévoles, le Centre Communal d'Action Sociale (CCAS) met en place un transport pour venir en aide aux personnes qui n'ont plus de moyen de transport (définitif ou momentané) pour se déplacer, se rendre à des rendez-vous administratifs ou médicaux et paramédicaux (dentiste, pharmacie...), assister à des sépultures, rendre visite à des personnes hospitalisées ou pour assurer des correspondances avec un train ou un bus. Ce service nécessite des bénévoles qui, avec leur véhicule personnel, assurent ces trajets.

### Service minibus

Géré par le club des retraités et avec l'appui de la mairie de Beaupréau, les chauffeurs du minibus de la commune transportent les personnes âgées à mobilité réduite. Ce minibus circule le mercredi et le vendredi, à des horaires

précis et sur un parcours défini. Les adhérents en profitent pour se rendre au lieu souhaité et sont récupérés au même endroit une heure plus tard. Si vous êtes concerné(e) par la difficulté à vous rendre, dans Beaupréau, aux différents commerces, le minibus peut répondre à vos besoins. Si vous êtes intéressé(e) pour assurer la conduite du minibus, n'hésitez pas, également, à prendre contact.

Ces précieux services peinent à attirer de nouveaux visages. La commune de Beaupréau-en-Mauges lance donc un appel à bénévoles pour ces deux services sociaux. Les personnes intéressées peuvent contacter leur mairie déléguée.





# L'actualité des services enfance

LE 1<sup>ER</sup> SEPTEMBRE DERNIER, LES ENFANTS ONT REPRIS LE CHEMIN DE L'ÉCOLE. FRANCK AUBIN, MAIRE DE BEAUPRÉAU-EN-MAUGES, ET DES ÉLUS SE SONT DÉPLACÉS DANS LES ÉCOLES À LA RENCONTRE DES ENFANTS ET DES ÉQUIPES ÉDUCATIVES POUR DÉBUTER CETTE NOUVELLE ANNÉE SCOLAIRE.

La municipalité a pris des engagements, notamment concernant les restaurants scolaires municipaux. Depuis la rentrée, le restaurant scolaire de l'école Jules Ferry est passé à la liaison chaude (repas livré chaud par un nouveau prestataire extérieur) et la liaison froide est maintenue à Andrezé et Saint Philbert-en-Mauges (nouveau prestataire également).

À l'école Georges Lapierre d'Andrezé, les élèves et l'équipe éducative ont intégré de nouveaux locaux suite aux travaux d'extension. Ce nouvel aménagement permet d'accueillir deux salles de classe, une salle de sieste ainsi que des sanitaires.

## CHIFFRES CLÉS

**17 écoles primaires**

(7 écoles publiques et 10 écoles privées)

**11 restaurants scolaires**

**3 multi-accueils**

**11 accueils périscolaires**

**5 accueils de loisirs permanents**  
(3 pour l'été)

**2 micro-crèches**



### Apportez votre aide aux services enfance

Les services de Beupréau-en-Mauges mettent tout en œuvre pour accueillir les enfants dans les meilleures conditions. Cependant, les équipes peuvent parfois être incomplètes. Pour pallier ce manque de personnel, la commune fait appel aux retraités et actifs, prêts à donner de leur temps, pour des besoins ponctuels ou sur une période plus longue. Venez compléter et renforcer une équipe de professionnels sous forme de bénévolat ou sous contrat pour un complément de revenu, au choix.

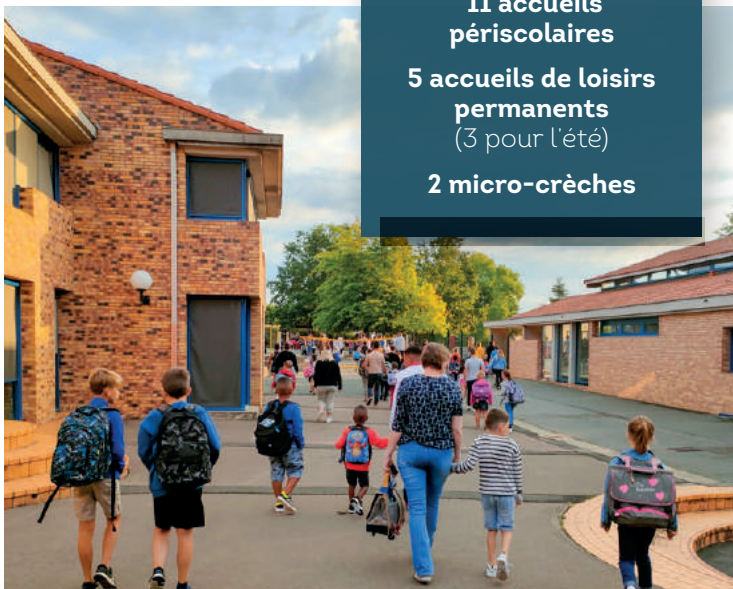
### Deux possibilités de service :

> À la périscolaire, pour accompagner des enfants le matin avant l'école ou le soir à la sortie de la classe.

> Au restaurant, pour l'accompagnement des enfants durant le repas (trajet école – restaurant scolaire, surveillance...) entre 11h30 et 14h environ.

### Si vous êtes intéressé(e), merci de contacter :

l'Hôtel de Ville de Beupréau-en-Mauges  
02 41 71 76 80  
accueil@beaupreauenmauges.fr.



## Les services enfance, jeunesse et nettoyage sont encadrés par une responsable et 4 coordonnatrices, réparties en thématiques :



Mélanie CESBRON - USUREAU  
Responsable enfance, jeunesse et nettoyage



Laure POIRON  
Coordonnatrice scolaire



Marina AURIOT  
Coordonnatrice restauration scolaire



Nelly HUMEAU  
Coordonnatrice enfance  
(recrutement en cours)



Prescillia MORA  
Coordonnatrice nettoyage

# Terrena : la friche industrielle en phase de devenir un lieu de vie

L'ANCIEN SITE INDUSTRIEL DE TERRENA A ÉTÉ ACQUIS PAR LA COMMUNE DE BEAUPRÉAU-EN-MAUGES EN OCTOBRE 2021.

L'objectif de cette acquisition est de transformer cet ancien site de production de 3 hectares en lotissement habitable. Cette requalification urbaine répond aux problématiques liées au développement durable et notamment à l'objectif « Zéro Artificialisation Nette ». Pour répondre à la croissance démographique liée à son emplacement privilégié entre Nantes et Cholet, la commune s'est développée en artificialisant peu à peu des terres agricoles. Cette opération vient apporter une autre réponse à ce développement. Par ailleurs, les aménagements de voirie permettront d'apaiser les déplacements sur cette portion de la D762. Ce nouveau quartier, le lotissement du Bois-du-Château, devrait voir le jour

au premier trimestre 2024.

« Ce chantier de grande envergure est un enjeu fort pour le développement de Villedieu-la-Blouère, il permettra d'accueillir de nouvelles familles sur la commune déléguée. », se félicite Bernadette Mary, maire déléguée de Villedieu-la-Blouère.

Au vu du passif des activités du site Terrena, une attention particulière sera portée sur les études d'impact et environnementales. Les premiers diagnostics menés ont conclu à la présence d'un cours d'eau busé entre différents réservoirs communaux, s'écoulant de manière souterraine. Un projet de renaturation du site sera réalisé pour retrouver l'état naturel du cours d'eau et des milieux associés avant leur dégradation par les activités



©Pascal Guiraud

humaines et industrielles. Plus au sud, il existe une zone naturelle délimitée par des haies bocagères.

Afin de répondre aux enjeux et d'apprécier la faisabilité de l'opération, Beaupréau-en-Mauges a mandaté Alter Public pour le pilotage de l'ensemble des études pré-opérationnelles, la création d'un quartier essentiellement dédié à l'habitat et la réalisation des travaux. Les travaux de désamiantage et de déconstruction ont débuté fin septembre, pour une durée de 3 mois.

## MODIFICATIONS DU PLAN LOCAL D'URBANISME

Le conseil municipal a décidé d'engager plusieurs procédures d'évolution du PLU approuvé en octobre 2019. Des projets porteurs pour la commune ont vu le jour depuis que le PLU n'avait pas prévu. Ces projets concernent :

- > l'extension de l'entreprise Chauvat-portes sur la ZAE d'Èvre et Loire,
- > la réalisation de la ZAC du Bois Château à Villedieu-la-Blouère,
- > la création d'un atelier d'artiste à l'Herbinière à Gesté,
- > la mise en valeur touristique de la Jousnelinière au Pin-en-Mauges.

La portée des modifications à apporter au PLU justifie des procédures spécifiques prévues par le code de l'urbanisme pour chaque projet et nécessitent une concertation préalable dédiée.

La concertation aura lieu du 15 octobre au 2 décembre 2022 inclus. Pour les révisions allégées n°1 (L'Herbinière) et n°2 (La Jousnelinière), elle se terminera à la date d'arrêt des projets. Les dossiers papiers seront consultables à

l'Hôtel de ville et en mairies déléguées concernées par les projets. Pendant la durée de la concertation, vous pouvez partager vos observations :

- > sur un registre (associé à la Notice de concertation), disponible à l'Hôtel de Ville et dans les mairies déléguées concernées,
- > par courrier postal : adressé à Monsieur le Maire, Hôtel de Ville, 2 rue Robert Schuman, 49600 Beaupréau-en-Mauges,
- > par mail : plu@beaupreauenmauges.fr , avec pour objet : exemple : « Concertation - Déclaration de projet important mise en compatibilité du PLU-ZAE Evre et Loire ».

D'autres points nécessitent des adaptations du PLU (règlement graphique, zonage, orientations d'aménagement et de programmation, annexes) et relèvent d'une procédure de modification « de droit commun » selon le code de l'urbanisme. Cette procédure de modification du PLU donnera lieu à une enquête publique.

# Gestion Intégrée des Eaux Pluviales

LA GESTION INTÉGRÉE DES EAUX PLUVIALES (GIEP) EST INSCRITE DANS LE PLAN LOCAL D'URBANISME (PLU) DE LA COMMUNE. POUR TOUT NOUVEAU PROJET DE CONSTRUCTION, IL EST DEMANDÉ AU DÉPOSITAIRE D'UNE DEMANDE D'AUTORISATION D'URBANISME, D'ÉTUDIER À MINIMA LA FAISABILITÉ DE GÉRER LES EAUX PLUVIALES SUR SA PARCELLE.

## Qu'est-ce que la GIEP et quels sont ses avantages ?

La GIEP est la gestion de l'eau de pluie au plus près de son point de chute par infiltration directe sur la parcelle. Cela réduit les débits collectés et donc aussi les débordements et les inondations en point bas. Cela permet également de diminuer les coûts, dépolluer l'eau par le sol végétal, recharger les nappes phréatiques et enfin d'arroser les végétaux et ainsi contribuer au maintien d'îlots de fraîcheur en ville. C'est aussi la garantie d'un cadre de vie plus agréable.

## Des ouvrages simples à mettre en œuvre et à entretenir

L'espace permettant d'infiltrer les eaux pluviales doit être multifonctionnel. Il peut s'agir d'une déconnexion de gouttière pour un écoulement libre ou dirigé vers les plantations, de noues végétalisées en bas de terrain, d'un espace vert, d'une aire de jeux, d'un parc, etc. Certains



©Shutterstock

dispositifs nécessitent un entretien simple (espace vert par exemple) et d'autres, un suivi plus régulier (dispositifs enterrés avec régulation de débit). Plus le dispositif est simple et de surface, plus il est facile à entretenir.

Le CPIE Loire Anjou assiste la commune dans l'accompagnement et le conseil des particuliers dans la construction de leur projet de GIEP. Il intervient en amont du projet et ne délivre pas de visa, indispensable au dépôt de l'autorisation d'urbanisme.

## Contact :

[urbanisme@beaupreauenmauges.fr](mailto:urbanisme@beaupreauenmauges.fr)

## EXEMPLE AU LIEU-DIT LA HAUTE PRÉE À ANDREZÉ

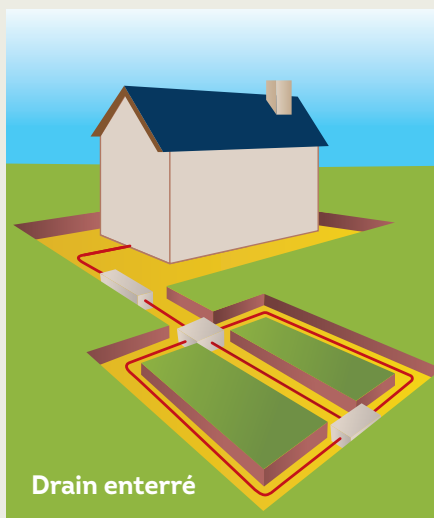
M. et Mme Palussière et M. et Mme Chotard ont emménagé rue de la Haute Prée à l'automne 2021.

Lors du dépôt de leur permis de construire, les nouvelles dispositions du PLU se sont appliquées à leur projet. Ils ont ainsi étudié les possibilités d'infiltration des eaux pluviales sur leur parcelle. Après contact avec le CPIE Loire Anjou qui les a conseillés et fourni une fiche de calcul du volume d'eau à stocker et infiltrer, un test de perméabilité a été réalisé pour déterminer la vitesse d'infiltration des eaux de pluie.

L'ouvrage de M. et Mme Palussière est un **drain enterré** situé sous l'espace de stationnement. Toutes les eaux de la toiture y sont redirigées. Ils ont également fait le choix d'un revêtement type graviers compactés

pour permettre l'infiltration des eaux pluviales sur cet espace.

M. et Mme Chotard bénéficient de cubes d'infiltrations enterrés à



l'avant de leur maison. Les eaux de leurs toitures y sont redirigées et le revêtement de leurs places de stationnement devra, comme leurs voisins, rester perméable.

Ils sont satisfaits du résultat de cet ouvrage tant sur son fonctionnement que sur la valeur environnementale d'une gestion des eaux pluviales par infiltration.



Luc Martin (élu BEM) et Élie Chotard (habitant de la rue de la Haute Prée)

## Création de plateaux sportifs

**LES COMMUNES DÉLÉGUÉES DE JALLAIS ET LA JUBAUDIÈRE VONT PROCHAINEMENT ACCUEILLIR DES CITYSTADES.**

Ils sont en cours d'installation sur le terrain stabilisé près du complexe sportif de Jallais et à côté du terrain de tennis à La Jubaudière. Ces deux plateaux permettront sur la même infrastructure de jouer au basket, au handball ou encore au football. Les travaux débutés mi-septembre devraient se terminer à la fin du mois d'octobre. Il restera les communes déléguées de Gesté et Villedieu-la-Blouère qui verront arriver ces équipements en 2023.



## Mise en place de chaucidou

**FIN OCTOBRE, DES MARQUAGES AU SOL SERONT EFFECTUÉS RUE DE LA LIME À BEAUPRÉAU ET AVENUE CHAPERONNIÈRE À JALLAIS AFIN DE METTRE EN PLACE DES CHAUCIDOU.**

### Qu'est-ce qu'un chaucidou ?

C'est une Chaussée à Voie Centrale Banalisée (CVCB) qui donne la priorité aux cyclistes. Ces derniers circulent dans la voie qui leur est réservée. En cas de croisement, les voitures, roulant dans la voie centrale, doivent se déporter à l'arrière des cyclistes.

## Extension du réseau de chaleur de Beaupréau

Afin d'alimenter le futur bâtiment de logement collectif de Sèvre Loire Habitat, des travaux d'extension du réseau de chaleur ont été effectués du 13 au 30 septembre. Ce projet permet d'alimenter 12 logements à partir de la chaufferie bois de Beaupréau.

## RÉNOVATION DE LA SALLE DE L'ANJOU

Après une réhabilitation énergétique en 2021, des travaux de rénovation esthétique ont été réalisés en septembre à la salle de l'Anjou à Villedieu-la-Blouère. Ces travaux ont consisté à remettre en peinture l'ensemble du bâtiment, à poser un nouveau sol, à reprendre une faïence et des portes intérieures vétustes.



AVANT



APRÈS

# « Coup d’pousse », l’AMAP qui lie producteurs locaux et consommateurs

EN 2008, L’ASSOCIATION « COUP D’POUSSE » S’INSTALLE SUR LE TERRITOIRE ET REJOINT LE RÉSEAU DES ASSOCIATIONS POUR LE MAINTIEN D’UNE AGRICULTURE PAYSANNE (AMAP). ELLE FÊTE CETTE ANNÉE SA QUATORZIÈME ANNÉE D’EXISTENCE.

## Qu’est-ce qu’une AMAP et comment ça fonctionne ?

Fondée sur la confiance, l’AMAP établit un partenariat entre les consommateurs et les producteurs. Les consommateurs commandent leurs produits sous forme de contrat et d’engagement de paiement, qui permettent aux paysans d’anticiper leurs activités pour les mois à venir. Chaque semaine, les adhérents assurent les permanences et la distribution des produits. Ainsi, les uns et les autres sont solidaires.

## Pourquoi adhérer à une AMAP ?

Adhérer à une AMAP est aussi une démarche vers une agriculture paysanne biologique : les produits proposés sont issus d’une production locale et biologique, en direct des producteurs. Les Amapiens apprécient les bénéfices environnementaux d’une nourriture qui n’a pas parcouru des centaines de kilomètres, avec moins d’emballage, issue d’une agriculture bénéfique pour la Biodiversité, protégeant les sols et l’eau, moins énergivore et moins polluante.

Intégrer une AMAP, c’est également apporter de l’humain et du social dans son acte de consommation. Les moments de distribution stimulent et incitent au développement de



### PORTES OUVERTES

le jeudi 20 octobre,  
de 18h30 à 19h,

pour en découvrir plus  
sur l’association et son  
fonctionnement.



liens sociaux intergénérationnels. En résumé, une AMAP est écologiquement saine, économiquement viable et socialement équitable ; y adhérer est un acte citoyen.

## L’AMAP « Coup d’pousse »

« Coup d’pousse » propose à la vente des légumes, pains, produits laitiers (vaches-chèvres-brebis), volailles, viande bovine, viande porcine, miel, œufs, farines, pâtes, champignons, produits mexicains, pommes et jus de pommes, agrumes, vins d’Anjou. L’association regroupe au total 14 producteurs et 80 familles adhérentes.

Pour commander des produits issus de l’AMAP, il est nécessaire de souscrire à un contrat. Le renouvellement des contrats a lieu la seconde quinzaine d’octobre.

Les distributions de commande ont lieu chaque jeudi, de 18h15 à 19h15, actuellement à la salle du 8 Mai, à Beaupréau.

### Contact

amapcoupdpousse@yahoo.fr  
<http://amapcoupdpousse.e-monsite.com>

## Mon coffret des Mauges : 100 % d’ici 100 % envie de vous le faire partager

Mon coffret des Mauges, c’est un coffret du terroir valorisant les producteurs et artisans des Mauges dans un coffret responsable et à l’image des Mauges. Une idée de cadeau unique pour faire voyager le terroir des Mauges ici et ailleurs !

### Le concept ?

- > 1 réseau de producteurs proposant des produits à découvrir dans les coffrets et engagé dans une charte de valeurs communes.
- > 1 réseau de distributeurs qui commercialisent

les coffrets « Mon coffret des Mauges » dans les Mauges.

> 1 contenant unique mais une multitude de contenus différents puisque chaque distributeur propose sa propre sélection de produits.

Pour adhérer en tant que producteurs, distributeurs ou tout simplement découvrir où acheter Mon coffret des Mauges : [osezmauges.fr](http://osezmauges.fr)



©MagaliAC



BEAUPRÉAU-EN-MAUGES  
PAR NATURE  
- ATLAS DE LA BIODIVERSITÉ -



©Marie Thé Baumard.



Bien que je sois présente sur le territoire, je n'ai été observée et recensée que 3 fois sur la commune nouvelle et ma dernière observation daté de novembre 2014. Si vous m'avez observé n'hésitez pas à le signaler.

**L'ESPÈCE DU MOIS : OCTOBRE**

**L'AMANITE TUE-MOUCHE** *Amanita muscaria*

Je suis un champignon très toxique, mais rarement mortel. On m'appelle aussi fausse oronge, en opposition avec la vraie oronge (Amanite des Césars) qui elle, est comestible.

Mon nom provient de plusieurs origines différentes dont l'une d'elles était liée à ses effets psychiques. En effet, au Moyen Âge, les mouches constituaient le symbole de la folie. Certaines personnes ayant ingéré de l'amanite tue-mouche étaient alors prises d'hallucinations, s'agitaient dans tous les sens et déliraient, ce qui était autrefois vu comme un signe évident de folie, d'où le nom en rapport avec la mouche.

À maturité, je peux atteindre de grandes tailles, entre 10 et 25 cm de haut.

Mon chapeau est bombé quand je suis encore un jeune champignon puis étalé à maturité jusqu'à atteindre au maximum 20 cm de diamètre. Ma couleur peut varier du rouge à l'orange, où se trouve de nombreuses verrues blanches.

On peut me trouver principalement de juillet à novembre, sous certains arbres comme les bouleaux et les conifères. J'aime les sols acides et frais, où il est plus facile pour moi de m'y développer.



M'avez-vous déjà croisé près de chez vous ?

Si c'est le cas, n'hésitez pas à me recenser [en précisant la date, le lieu (commune, voie, lieu dit...) et l'environnement (haie, boisement...)] :

sur la base de données : [cpie.kollect.fr](http://cpie.kollect.fr)

via l'application mobile : **iNaturalist** projet « Atlas de la Biodiversité Beaupréau-en-Mauges »

par mail : [atlas.biodiversite@beaupreauenmauges.fr](mailto:atlas.biodiversite@beaupreauenmauges.fr)



**À l'approche de la Toussaint, les cimetières passent au vert**

À l'arrivée de la Toussaint, Beaupréau-en-Mauges souhaite accroître ses efforts et ceux de ses habitants quant au tri des déchets dans les cimetières. En effet, il est important de bien séparer les déchets verts des déchets plastiques et divers puisque les déchets verts biodégradables sont ensuite broyés et réutilisés. Ainsi, attention à ne pas laisser partir la plante avec son pot !

# Beaupréau-en-Mauges agit pour la nature

**CET ÉTÉ RESTERA TRISTEMENT MÉMORABLE EN RAISON DES INCENDIES, DE LA SÉCHERESSE ET DES CANICULES RÉPÉTÉES. IL PROUVE QUE LE CHANGEMENT CLIMATIQUE A DES CONSÉQUENCES CONCRÈTES ET LOCALES. AINSI, OUTRE LA SENSIBILISATION VIA « LES RENDEZ-VOUS NATURE », BEAUPRÉAU-EN-MAUGES S'INSCRIT DANS UNE DYNAMIQUE CROISSANTE D' ACTIONS EN FAVEUR DE LA NATURE ET DE LA BIODIVERSITÉ.**

Pour tout nouvel aménagement, la politique nationale « Éviter, Réduire, Compenser » est appliquée avec un accent porté sur l'évitement des impacts des constructions et des aménagements. Les projets d'aménagement ou d'événements sont d'abord façonnés à l'aune du respect de la biodiversité. Si les impacts et les dommages engendrés ne peuvent être évités, ils vont être réduits au maximum. Par exemple, l'évitement des impacts va consister à modifier la zone de travaux pour protéger la biodiversité. La réduction peut, quant à elle, renvoyer à une modification des pratiques, à l'instar d'un calendrier de travaux adapté aux périodes de reproduction de la faune présente sur le site à aménager. En dernier lieu et de manière résiduelle, le porteur de projet applique des mesures de compensation. La commune demeure vigilante quant à ces compensations puisqu'elle est consciente que la plantation d'arbres pour compenser l'abattage d'un chêne centenaire n'apporte pas les mêmes services écosystémiques au territoire et au milieu touché.

Il est prévu, par exemple, de valoriser un arbre en sculpture dans un futur lotissement de La Chapelle-du-Genêt, et de reconstruire une passerelle à partir d'un

arbre tombé sur un chemin de randonnée à Andrezé. La commune applique donc une politique ERC ambitieuse en cohérence avec le reste de ses actions en faveur de la nature.

Les données récoltées par l'Atlas de la Biodiversité Communale (ABC) nourrissent les divers volets de la politique environnementale de Beaupréau-en-Mauges. Ces données naturalistes servent de guide à l'élaboration des mesures ERC puisqu'elles fournissent des cartographies soulignant les zones. De plus, l'Atlas permet d'inventorier les arbres à cavité (habitat rare et privilégié par certaines espèces) ainsi que les îlots de verdure. Après cet été suffoquant, répertorier ces îlots de fraîcheur devient nécessaire. Un processus de définition et de protection de ces oasis de fraîcheur débute sur la commune afin de maintenir et recréer des zones arborées permettant d'atténuer les températures en espace urbain. Plusieurs autres projets sont en cours : re-végétalisation des cours d'écoles, gestion intégrée des eaux pluviales, plantations d'arbres. Beaupréau-en-Mauges s'est également engagée dans une opération de plantations d'essences locales sur ses dix communes déléguées.

## Jeunes parents : plantez un arbre avec votre enfant !

**POUR CONTINUER À SENSIBILISER LA POPULATION À SON ENVIRONNEMENT ET RESTAURER LA TRAME VERTE LOCALE, LA COMMUNE S'EST ENGAGÉE DANS L'OPÉRATION RÉGIONALE « UNE NAISSANCE, UN ARBRE ». EN 2021, CE SONT 227 ARBRES QUI ONT ÉTÉ PLANTÉS À BEAUPRÉAU-EN-MAUGES.**

Pour la troisième année, l'opération « Une naissance, un arbre » est reconduite. Ce projet s'inscrit dans le cadre de la stratégie pour la biodiversité 2018-2023. La Région participe à hauteur de 15 € par arbre planté. L'arbre, symbole de vie et de croissance, est d'essence locale et planté sous forme de bosquet. Cette année, trois nouveaux secteurs ont été sélectionnés pour les plantations.

### **Vous avez donné naissance à un enfant en 2021 ?**

Venez planter un arbre avec votre enfant le samedi 26 novembre, à 11h :

> pour les habitants de Gesté, Villedieu-la-Blouère et Saint-Philbert-en-Mauges :

à proximité de l'église de Gesté,

> pour les habitants de La Chapelle-du-Genêt, Andrezé et Beaupréau : au cimetière et au bassin d'orage d'Andrezé,

> pour les habitants du Pin-en-Mauges, La Poitevinière, Jallais et La Jubaudière : au bec d'oiseau à la carrière de La Poitevinière.

Mission Bocage et des agents municipaux vous accompagneront pour planter plusieurs essences locales (peuplier noir, frêne, charme, cormier ou encore fruitiers « de pays »...) et répondre à vos questions. À l'issue de la matinée, un certificat personnel de parrainage sera remis aux enfants.



**POUR QUE VOTRE BÉBÉ PARRAINE UN ARBRE, inscrivez-vous gratuitement sur [beaupreauenmauges.fr](http://beaupreauenmauges.fr) ou dans votre mairie déléguée avant le 2 novembre 2022.**

# ÉNERGIES RENOUVELABLES : TOUJOURS PLUS !

PLUS D'ÉNERGIES, PLUS DE PROJETS ET PLUS DE COLLECTIF : LA TENDANCE EST INDÉNIABLEMENT À L'ACCÉLÉRATION DU DÉVELOPPEMENT DES ÉNERGIES RENOUVELABLES DANS LES MAUGES.

Ombrières sur les zones d'activités, solarisation du patrimoine public, stations bioGNV, nouveaux parcs éoliens, mobilisation pour une autoconsommation collective... les projets et les partenariats se multiplient dans les Mauges. Mauges Énergies, structure porteuse du développement des énergies renouvelables (EnR) locales sur le territoire, booste son activité pour atteindre l'objectif fixé par les élus : faire des Mauges un territoire à énergie positive en 2050.

## Production locale, sobriété et efficacité énergétique

Ce sont les 3 enjeux principaux qui guident l'action de Mauges Énergies. Son objectif est de créer des boucles énergétiques vertueuses. Elle développe, investit et exploite des projets de production locale sur trois types d'énergies : l'éolien, le solaire et le gaz bioGNV. Mauges Énergies agit également pour l'autofinancement de la politique de transition écologique du territoire ; c'est-à-dire qu'elle investit les intérêts qu'elle perçoit vers de nouvelles actions,

notamment des actions inscrites dans le Plan Climat Air Énergie des Mauges (PCAET).

## Un mode d'action collectif

Mauges Énergies est avant tout un outil d'intérêt général au service du territoire et de ses acteurs : collectivités, citoyens et acteurs économiques. Les projets sont portés collectivement par les acteurs locaux, publics et privés, qui s'engagent sur des valeurs communes : intérêt général, non-spéculation, transparence, gouvernance locale, pérennisation de la production, lutte contre la précarité énergétique, compétitivité des entreprises, réduction des impacts environnementaux, animation du territoire...

À titre d'exemple, une soixantaine de personnes sont mobilisées autour de l'élaboration d'une charte EnR départementale en partenariat avec des acteurs publics, associatifs et privés. Cette charte a pour but de cadrer les valeurs que les territoires du Maine-et-Loire souhaitent donner aux projets EnR.

## En chiffres

### 75 %

**C'est la capacité d'autonomie gazière sur les Mauges sur le réseau Soregies,**

grâce à la dorsale biogazière et aux projets de méthanisation.

Un travail est en cours pour en faire le premier réseau gazier intelligent d'Europe.

Cela représente une production de 65 GWh/an, soit la consommation annuelle en gaz de 5 600 foyers.

### 40

**éoliennes réparties sur 10 parcs**

produisent sur le territoire 202 GWh/an, soit la consommation annuelle de 46 300 foyers.

### 2 876

**installations photovoltaïques produisent 49 GWh/an,**

soit la consommation annuelle de 11 340 foyers



Présentation collective des partenaires de la centrale solaire Smiley Bourgneuf à Mauges-sur-Loire, lors de son inauguration le 29 avril dernier

©MC



## Une station bioGNV à la Pommeraye/Mauges-sur-Loire

Le bioGNV c'est le Gaz Naturel Véhicules composé de méthane d'origine renouvelable ou biométhane. C'est un carburant qui fonctionne comme le GNV, à la différence que : le [bio]GNV est un gaz produit à partir de biomasse



renouvelable, alors que le GNV est un gaz naturel d'origine fossile. L'installation d'une station bioGNV sur le territoire est une action du PCAET qui va permettre de valoriser le biogaz produit localement pour favoriser une mobilité bas carbone ; un travail en commun avec les acteurs économiques du territoire afin de proposer une alternative aux transporteurs en réponse à leur besoin.

- > **Capacité de stockage de la station : 5 000 litres**
- > **Nombre de pistes : 3 pistes d'avitaillement**
- > **Temps d'avitaillement pour un poids lourd (250 kg de gaz) : 9 minutes**
- > **Coût du projet : 1,3 million d'euros**
- > **Partenaires : Collectivités > Mauges Énergies, Alter énergies. Transporteurs/entreprises > Ets Pohu, Groupe ERAM, Transports Jolival. Producteurs de biogaz > Métha Mauges, Loire Mauges Énergies.**

## La valorisation des retombées économiques issues de la production ENR

La politique de transition énergétique définie par les élus des Mauges vise le réinvestissement des intérêts perçus vers de nouvelles actions de transition. Les intérêts perçus par Mauges Communauté dans le cadre de son investissement dans le parc éolien de l'Hyrôme seront réinvestis dans son Appel à projets Transition Écologique au profit des actions menées par les acteurs du territoire.



©MaugesCommunauté

## Une toiture photovoltaïque pour le Centre Technique de Sèvremoine à Saint-André-de-la-Marche

Mauges Énergies accompagne également les communes dans leurs projets de production d'énergies renouvelables ; ici, l'exemple de la commune de Sèvremoine qui équipe son Centre Technique de panneaux photovoltaïques. Le projet est déjà bien avancé et les panneaux devraient être mis en service au début de l'année 2023.

- > **Puissance installée : 98.42 kWc**
- > **Energie produite : 106 MWh/an – soit la consommation annuelle de 25 foyers**
- > **Nombre de panneaux : 266**
- > **Surface : 584 m<sup>2</sup>**



©MaugesCommunauté

« Accompagner la montée en puissance des énergies renouvelables et développer le mix énergétique nécessitent une forte implication de l'ensemble des acteurs locaux. À l'image de projets de territoire, sachons trouver les clefs de la réappropriation de la production énergétique. »

**Luc Pelé,**  
Président de Mauges Énergies  
et Conseiller délégué de Mauges  
Communauté en charge des énergies  
renouvelables

« L'implication des citoyens permet notamment d'améliorer l'ancrage des projets dans leur territoire, d'apporter de la transparence dans les flux économiques, et de garantir les retombées locales sur le long terme. L'acceptabilité sociale des projets EnR passera aussi par la réappropriation collective des outils de production ! »

**Samuel Faure,**  
Directeur d'Enercoop Pays de la Loire

« L'intérêt pour nous d'un partenariat entreprise / collectivité est la sécurisation de notre projet commun qui demande beaucoup d'investissements afin d'utiliser des énergies plus propres. Nous ne pouvons que réussir car tous les acteurs sont associés dans cette aventure. Je pense que cette configuration est assez inédite et reflète bien notre ambition pour l'avenir. »

**Gaëtan Jollivet,**  
Président des Transports Jolival  
à Mauges-sur-Loire

# Exposition sur la Guerre d'Algérie à Gesté, le programme dévoilé !

APRÈS QUASIMENT UN AN DE RECHERCHES EFFECTUÉES, LE GROUPE DE BÉNÉVOLES GESTOIS, EN PARTENARIAT AVEC L'ASSOCIATION DES ANCIENS COMBATTANTS, LE GROUPE DE RECHERCHE ET D'ARCHIVAGE EN HISTOIRE LOCALE (GRAHL) ET LA COMMUNE DÉLÉGUÉE DE GESTÉ, EST FIN PRÊT À VOUS DÉVOILER LE PROGRAMME DE L'EXPOSITION QUI AURA LIEU DU 7 AU 20 NOVEMBRE PROCHAIN.

## Des centaines d'archives exposées

Les expositions prêtées par l'Office National des Anciens Combattants et Victimes de Guerres (ONACVG) 49 traverseront des thématiques variées : de la conquête à la colonisation, en passant par l'histoire des mémoires, et retraceront le parcours des harkis et de leurs familles, de leur vie quotidienne en Algérie à leur arrivée en France. Grâce à la participation d'appelés et de familles d'appelés, de nombreux objets, photos, tenues vestimentaires et documents historiques seront exposés et reviendront sur cette époque. Un espace lecture sera également à disposition afin de consulter une cinquantaine de livres sur le conflit de la guerre d'Algérie.

## Des conférences et témoignages

Les conférences se dérouleront toutes au sein de la mairie déléguée de Gesté.

> Samedi 12 novembre - 15h :

« La guerre d'Algérie », intervention de Jérôme Pasquier, professeur agrégé d'histoire.



> Dimanche 13 novembre - 15h :

« Les Harkis », intervention de Taouss Leroux, fille de harkis et auteure du livre *Harkis, l'exil ou la mort*.

> Dimanche 20 novembre - 15h :

« Témoignage d'un gendarme en activité en Algérie de 1954 à 1962 » intervention de Yvon Raimbault et son épouse.

> Dimanche 20 novembre - 16h :

conférence animée par Aline Chevrier, membre de l'association « Le Souvenir Français ».

## Mais aussi des projections de films

Retrouvez des appelés du contingent de Gesté témoigner dans un film de 1h30, diffusé en continu pendant l'exposition. La diffusion du film « Nos ombres d'Algérie », documentaire de Vincent Marie, le mardi 29 novembre au cinéma Jeanne d'Arc à Beaupréau, à 16h et à 20h, sera suivi d'un débat en présence de Taouss Leroux, fille de harkis et auteure du livre *Harkis, l'exil ou la mort*.

> Cette exposition unique sera accessible du 7 au 20 novembre, dans les salles de la mairie déléguée de Gesté, tous les jours de 9h à 12h et de 14h à 17h. Entrée gratuite.

Groupes : réservation conseillée au 02 41 56 64 56.



# EXPOSITION « OBJECTIF... DOUX VOYAGES » DE JACQUES BORGETTO

POUR CETTE 6<sup>E</sup> ÉDITION, LE GROUPE EXPOS DE BEAUPRÉAU-EN-MAUGES EST HEUREUX DE VOUS PRÉSENTER LE TRAVAIL DE JACQUES BORGETTO, PHOTOGRAPHE PARISIEN AUX ORIGINES ITALIENNES. EN 2012, IL EST LAURÉAT DU VIENNA INTERNATIONAL PHOTO AWARDS. IL EST AUSSI EXPOSÉ RÉGULIÈREMENT EN FRANCE ET À L'ÉTRANGER.

Ce poète de l'image a sillonné le monde et son époque, d'Europe en Amérique latine et d'Afrique en Asie, à la rencontre de ses semblables. Il construit son travail en séries avec une approche lente, toute en douceur. Une série peut ainsi faire l'objet de plusieurs voyages sur plusieurs années.

L'artiste a longtemps privilégié le noir et blanc et le travail sur les ombres et la lumière. Il renouvelle sa pratique et expérimente de nouveaux formats et techniques (couleur, polaroids...) pour enrichir son travail. Ses dernières séries en sont un éclatant témoignage. Jean Gorvan, le commissaire d'exposition, a puisé dans trois de ses huit ouvrages pour vous faire voyager le temps d'une exposition : en Argentine et au Chili (L'autre versant du monde 2010), au Japon (Evanescence 2016) et au Tibet (Si près du ciel 2017).

Sa série en Amérique Latine fut inspirée au départ par le désir de retracer le parcours de ses ancêtres italiens émigrés sur ce continent, loin de tout exotisme et comme une ligne de vie à partager. Son travail au Tibet, pays soumis aux autorisations, aux pistes balisées et aux interdits, a fait l'objet de 6 voyages en 10 ans. Du Japon, Jacques Borgetto a ramené une série de petites images



précieuses comme des bijoux, reflets d'un monde qui perpétue encore le culte du passé et des traditions ; autant de petits éloges de l'harmonie et de la beauté qui se laissent lire comme des haïkus.

> Exposition du 5 octobre au 6 novembre 2022 au Centre culturel de La Loge, salle Renée Plard. Entrée libre de 15h à 18h.

Sources : Jean Gorvan, Magali Jauffret et Laura Jerrani.

## L'actualité du réseau des bibliothèques

**NOUVEAU DANS LES BIBLIOTHÈQUES :  
l'abonnement est gratuit jusqu'à 25 ans !**

Il y en a pour tous les goûts : mangas, BD, romans, documentaires, poésie, films, musique, presse... Sur le site [bibliotheques.beaupreauenmauges.fr](http://bibliotheques.beaupreauenmauges.fr), vous pouvez consulter toute l'offre disponible et réserver d'un clic ce qui vous fait plaisir. Vous pouvez aussi suggérer des titres à acheter, partager vos avis avec les lecteurs. Vous y retrouverez aussi le programme d'animations.

### Focus sur deux rendez-vous du mois d'octobre

> Connaissez-vous l'univers d'Harry Potter ? En octobre, à la médiathèque de Jallais, sa magie vous ensorcèlera avec des jeux et des animations concoctés par les bénévoles.

> Événement exceptionnel à la médiathèque de Beaupréau !

Venez rencontrer la célèbre youtubeuse Audrey Le Souffle des Mots. Passionnée de lecture, elle partage ses coups de cœurs dans des vidéos. Avec ses 100 000 abonnés, c'est la booktubeuse la plus populaire. Elle nous racontera son métier, sa passion, et nous dévoilera les coulisses de sa chaîne Youtube le mercredi 26 octobre après-midi (gratuit, attention, places limitées !).



# Découvrez les coulisses de nos artisans et entreprises des Mauges !



**ENVIE DE COMPRENDRE COMMENT ON FABRIQUE LES FENÊTRES, COMMENT ON CONÇOIT UN VITRAIL OU ENCORE COMMENT ON ÉLÈVE DES CHÈVRES ? DU 1<sup>ER</sup> AU 31 OCTOBRE, ÔSEZ MAUGES VOUS INVITE À DÉCOUVRIR 84 ENTREPRISES DES MAUGES !**

## Des visites gratuites pour tous sur inscription

Qu'est-ce qui se cache derrière l'entreprise voisine ? Comment travaillent les salariés dans cette usine ? Quels sont les secrets de fabrication de mon boulanger ?

Autant de questions qui attisent la curiosité des visiteurs. Des agriculteurs passionnés, des artisans convaincus ou encore des entrepreneurs dynamiques vous accueillent pour partager avec vous leur quotidien et leur métier. Que vous soyez curieux

des processus industriels, passionnés par l'artisanat ou encore soucieux du développement durable, chacun trouvera LA visite à faire.

Allez-y en famille et explorez avec vos adolescents et jeunes enfants la palette de métiers possibles dans les Mauges. De la technologie de pointe aux métiers manuels, les entreprises offrent de nombreux domaines d'activités qui recrutent.

Pendant les vacances de la Toussaint, devenez apprenti pâtissier, ornithologue ou encore sabotier. Des ateliers ludiques pour tous les âges pour découvrir en famille tous ces savoir-faire des Mauges.

**Retrouvez le programme complet C'est quoi ton entreprise ? et réservez en ligne sur**

[osezmauges.fr](http://osezmauges.fr) ou au 02 41 72 62 32



©D. Drouet

## ZOOM SUR DEUX VISITES

### Itancia à La Jubaudière

Groupe éco-responsable, spécialisé dans les technologies de communication, Itancia, ce sont 550 collaborateurs des Mauges à New-York. Découvrez comment les équipes donnent une seconde vie au matériel de télécommunication.

Visite le 14 octobre à 11h et 14h.  
Sur inscription. Gratuit.



### Espace Innovation Création à Villedieu-la-Blouère

Créé en 1989, Espace Innovation Création conçoit, fabrique et pose portails et clôtures sur mesure et personnalisés en acier, aluminium et PVC.

Visites les 10, 17, 24 et 31 octobre à 10h et 14h.  
Sur inscription. Gratuit.

## Adaptation, pragmatisme et proximité

Depuis le début du mandat, depuis 2 ans, les crises se succèdent et impactent au quotidien la vie de nos concitoyens, et cela de façon inédite : crise sanitaire liée au Covid, inflation et hausse des prix de l'énergie, réchauffement climatique et été caniculaire, avec des risques d'incendie aussi sur notre territoire qui imposent une vigilance de tous les instants... La vie municipale n'est pas un long fleuve tranquille et les élus en responsabilité s'adaptent en permanence pour relever des défis, avec pragmatisme et avec réalisme, sans dogmatisme.

Des signes positifs toutefois éclairent notre route. Cet automne, après les succès populaires des traditionnelles manifestations de la rentrée, courses hippiques et Petite Angevine, Journées du Patrimoine... il faut retenir l'inauguration de l'usine Lacroix Electronics, confortant l'attractivité économique de notre territoire, avec toutes les retombées positives et médiatiques qui vont avec, mettant en évidence des activités industrielles tournées vers l'innovation et l'évolution numérique de notre société.

Les premières réalisations du mandat voient également leur inauguration avec la liaison douce Beaupréau - La Chapelle-du-Genêt, 1<sup>er</sup> volet d'un plan vélo et de

mobilités douces sur l'ensemble de nos communes déléguées. En début d'année 2023, nous irons à votre rencontre lors de réunions publiques pour dresser des premiers bilans et des perspectives pour la suite du mandat. « L'aller vers » guide la démarche pour encore plus de proximité et d'échanges avec les citoyens et les forces vives du territoire. De nombreux projets sont lancés et entrent dans leur phase de concrétisation. La liste est longue.

Face aux différents challenges que nous imposent l'actualité et les enjeux qui impactent le futur proche, l'heure ne peut être à la polémique stérile et vaine dans laquelle d'aucuns veulent parfois nous enfermer, en mettant en concurrence des secteurs d'actions municipales. Les choix budgétaires qui seront les nôtres permettront de pallier les difficultés, d'assurer un développement équitable, et d'envisager avec sérénité la poursuite d'une politique ambitieuse et consciente des réalités pour notre commune. L'intérêt général guide notre engagement à votre service.

**Beaupréau-en-Mauges, Cap 2026**  
**Ensemble partageons demain**

Dans le dernier Mag, la majorité a réagi à notre intervention liminaire au sujet du vote sur le pôle culturel en juin dernier. Elle assure « promouvoir la culture dans notre commune » et se dit « consciente de son caractère pédagogique ». N'est-ce pas là qu'un discours, une communication politicienne ? Où sont les actes ? Quand on laisse se dégrader depuis des années le bâtiment de l'école de musique très vétuste qui réunit plus de 450 élèves ? Quand on laisse les enseignants chauffer les salles de cours avec leurs radiateurs personnels ? Quand on ne paye pas ses professeurs à la hauteur des heures qu'ils réalisent ? Son auditorium est dans un état de délabrement indigne des propos tenus en termes de « dynamisme, de renouvellement et d'ouverture dans notre commune

nouvelle ». Quand on assume d'accorder une subvention de 650000 euros pour Cinéville qui est un porteur de projet privé et qui va mettre à mal nos cinémas associatifs, soutient-on la culture locale ? Une diminution drastique du budget de la lecture publique a été votée et l'accès à la culture pour tous est vantée sur notre commune alors que les écoles perdent des heures de médiation culturelle. Paroles, paroles, paroles...

**Claudie Léon, Christelle Annonier,**  
**Didier Lecuyer, David Terrien,**  
**« Beaupréau-en-Mauges en Transition**  
**Écologique Sociale et Démocratique »**  
**Contact : d.terrien@beaupreauenmauges.fr**

## EXPOSITION PHOTO AU FIL DE L'ÈVRE

## DU 4 AU 18 OCTOBRE

## BEAUPRÉAU

Parvis du Centre culturel de La Loge

## DU 18 AU 31 OCTOBRE

## BEAUPRÉAU

Parc (Twinning Place)

## DU 2 AU 16 NOVEMBRE

## GESTÉ

Parking de l'étang de la Thévinère

## DU 16 AU 30 NOVEMBRE

## SAINT-PHILBERT-EN-MAUGES

Place des Vignes

## DU 3 NOVEMBRE AU 14 DÉCEMBRE

## VILLEDIEU-LA-BLOUÈRE

Parvis de l'église

## DU 14 AU 30 DÉCEMBRE

## LA CHAPELLE-DU-GENÊT

Devant la mairie et sur la place de l'église

## SAMEDI 22

FABRIQUE TON PANIER D'HALLOWEEN  
JALLAISOrganisé par les bénévoles  
10h-12h / MédiathèqueJEU D'ÉNIGMES « LES AMIS D'HARRY  
ENQUÊTENT À LA MÉDIATHÈQUE DE  
JALLAIS »

## JALLAIS

Organisé par les bénévoles  
Sur inscription, Médiathèque

## BAL DU BASKET

## LA JUBAUDIÈRE

Organisé par le Jub-Jallais Basket Club  
Salle des sports Noël Tijou

## TOURNOI DES DÉBUTANTS

## LA JUBAUDIÈRE

Organisé par AJJFC  
Terrain de foot

## MERCREDI 26

RENCONTRE AVEC UNE INFLUENCEUSE  
LITTÉRAIRE « AUDREY ET LE SOUFFLE  
DES MOTS »

## BEAUPRÉAU

Organisée par le service de Lecture Publique  
16h / Médiathèque  
Gratuit, sur réservation 02 41 75 38 20

## BALADE CONTÉE

## BEAUPRÉAU

Organisée par le Centre Social Èvre et  
Mauges  
10h / Parc de Beaupréau  
Gratuit, sur inscription : 02 41 63 06 33MERCREDIS 26 OCTOBRE, 9, 23 ET  
30 NOVEMBRE, 14 DÉCEMBRE

## UN JOUR PART'ÂGÉ

## GESTÉ

Organisé par Familles Rurales  
14h - 17h / Salle Abbé Perraud

## VENDREDI 28 ET SAMEDI 29

## PORTES OUVERTES ACAC

## LA CHAPELLE-DU-GENÊT

Organisées par l'association des  
commerçants  
Maison des Loisirs

## SAMEDI 29

## ROLLER BOOM

## GESTÉ

Organisée par le Roller Club Gestois  
18h - 1h / Complexe sportif

## NOVEMBRE

## JEUDI 3

CELTES DE TOUS PAYS - DANSES ET  
MUSIQUES DU MONDE

## BEAUPRÉAU

Organisé par Transval Voyages  
14h30 / Centre culturel de La Loge  
Billetterie : 02 41 49 02 90

## DU 4 NOVEMBRE AU 17 DÉCEMBRE

## FESTISOL

## BEAUPRÉAU-EN-MAUGES

Programme sur [beaupreauenmauges.fr](http://beaupreauenmauges.fr) ou  
[evreetmauges.centres-sociaux.fr](http://evreetmauges.centres-sociaux.fr)

## LUNDI 7 AU 20

EXPOSITION SUR LA GUERRE D'ALGÉRIE  
GESTÉ

9h-17h / Mairie

## MERCREDI 9

CONCOURS DE BELOTE INTERCLUBS  
LE PIN-EN-MAUGESOrganisé par le Club de l'Amitié  
14h / Salle Relais du Bois

## JEUDI 10

CONCOURS DE PALETS ET SOIRÉE JEUX  
DE SOCIÉTÉ

## LA POITEVINIÈRE

Organisé par le Comité des Fêtes  
19h / Salle de sport - salle de l'Èvre

## DU VENDREDI 11 AU DIMANCHE 13

FESTI'AM - FESTIVAL DE LA CHANSON  
AMATEUR - CHANSON

## BEAUPRÉAU

Organisé par l'APCI  
11 et 12 novembre à 20h30,  
12 et 13 novembre à 15h  
Centre culturel de La Loge  
Infos billetterie : [spectacle.apci@gmail.com](mailto:spectacle.apci@gmail.com)

## MERCREDI 16

## HEURE DU CONTE

## BEAUPRÉAU

Organisé par le Service de Lecture Publique,  
en lien avec Festisol  
Gratuit, sur réservation 02 41 75 38 20  
15h30 / MédiathèqueCONCOURS DE BELOTE INTERCLUBS  
LA POITEVINIÈREOrganisé par le Club de l'Amitié  
14h / Salle des Loisirs

## 12-13-18-19-20-25-26

## REPRÉSENTATIONS THÉÂTRALES

## GESTÉ

Organisées par Les Strapontins Gestois  
Maison Commune des Loisirs

## 12-13-18-19-20-25-26-27

## REPRÉSENTATIONS THÉÂTRALES

## LA POITEVINIÈRE

Organisées par L'ASTHEP  
Salle de théâtre

## JEUDI 17

## ATELIER D'ÉCRITURE

## BEAUPRÉAU

Organisé par l'association Relief  
20h-22h / Médiathèque  
5 €, sur réservation 02 41 75 38 20

## SAMEDI 19

## CAFÉ LECTURE

## JALLAIS

Organisé par les bénévoles  
16h / Médiathèque - Gratuit

## SAMEDI 19 ET DIMANCHE 20

## MARCHÉ D'AUTOMNE

## GESTÉ

Organisé par l'ALPEG  
Restaurant scolaire

## OCTOBRE

MERCREDI 5 OCTOBRE AU  
DIMANCHE 6 NOVEMBREEXPOSITION PHOTOGRAPHIQUE  
« OBJECTIF... DOUX VOYAGES -  
JACQUES BORGETTO »

## BEAUPRÉAU

Tous les jours : 15h-18h / Centre culturel de  
La Loge

## SAMEDI 15

LECTURES DE LIVRES,  
SPÉCIAL MOIS DE LA MAGIE  
JALLAISOrganisées par les bénévoles  
2 séances : 10h30 et 11h30 / MédiathèquePROJECTION FILM HARRY POTTER À  
L'ÉCOLE DES SORCIERS + GOÛTER  
JALLAISOrganisée par les bénévoles  
14h / Médiathèque

## MARDI 18

PRÉPARONS LA SEMAINE NATIONALE  
DE LA PETITE ENFANCE 2023

## BEAUPRÉAU

Organisé par le Centre Social Èvre et  
Mauges  
20h30 / Centre Social Èvre et Mauges

## MERCREDI 19

CONCOURS DE BELOTE INTERCLUBS  
LA POITEVINIÈREOrganisé par le Club de l'Amitié  
14h / Salle des Loisirs

## JEUDI 20

UN MISANTHROPE - THÉÂTRE CRÉATION  
BEAUPRÉAUOrganisé par Scènes de Pays  
20h30 / Centre culturel de La Loge  
Billetterie : 02 41 75 38 34

## DIMANCHE 20, VENDREDI 25, SAMEDI 26 ET DIMANCHE 27

### EXPOSITION SALON DES ARTS JALLAIS

Organisée par la commune déléguée de Jallais  
14h30 - 18h30 / Salle des Fêtes

## DIMANCHE 20

### APRÈS-MIDI DANSANT LE PIN-EN-MAUGES

Organisé par le Club de l'Amitié  
14h30 / Salle Relais du Bois

### JUSTE UNE EMBELLIE - AVEC CORINNE TOUZET - THÉÂTRE BEAUPRÉAU

Organisé par Scènes de Pays  
16h30 / Centre culturel de La Loge  
Billetterie : 02 41 75 38 34

## SAMEDI 26

### SOIRÉE AMÉRICAINE

#### LE PIN-EN-MAUGES

Organisée par l'APEL  
19h / Salle des Sports

### CONCOURS DE TAROT

#### LA JUBAUDIÈRE

Organisé par le Club de Tarot  
13h30 / Maison Commune des Loisirs

### BOURSE AUX JOUETS

#### BEAUPRÉAU

Organisée par Familles Rurales Beaupréau  
Centre culturel de La Loge

### EXPO VENTE

#### VILLEDIEU-LA-BLOUERE

Organisée par l'Armha  
9h - 17h / Salle de l'Anjou

## SAMEDI 26 ET DIMANCHE 27

### WEEK END JEUX

#### LA CHAPELLE-DU-GENÊT

Organisé par le Centre social Èvre et  
Mauges  
Maison des Loisirs

### SÉANCES DE VARIÉTÉS

#### LA JUBAUDIÈRE

Organisées par Scèn'expression  
Samedi à 20h30 et dimanche à 15h

## DIMANCHE 27

### RANDONNÉE DES FEUILLES MORTES

#### JALLAIS

Organisée par le Cyclotourisme Jallaisien  
8h-10h30 / Salle des Sports

## MERCREDI 30

### SPECTACLE POUR LES TOUT-PETITS

#### LA CHAPELLE-DU-GENÊT

Organisé par le Centre Social Èvre et  
Mauges  
10h / Maison des Loisirs

# DÉCEMBRE

## JEUDI 1<sup>ER</sup>

### CONCOURS DE BELOTE INTERCLUBS

#### LE PIN-EN-MAUGES

Organisé par le Club de l'Amitié  
14h / Salle Relais du Bois

## VENDREDI 2

### 2 SYSTÈMES SOLAIRES - DELPHINE COUTANT - CHANSON CRÉATION BEAUPRÉAU

Organisé par Scènes de Pays  
20h30 / Centre culturel de La Loge  
Billetterie : 02 41 75 38 34

### CONCOURS DE PALETS

#### LE PIN-EN-MAUGES

Organisé par le Comité des Fêtes  
Salle des Sports

## VENDREDI 2 ET SAMEDI 3

### TÉLÉTHON

#### GESTÉ

Organisé par l'association Vaincre  
Espace Thévinère

## SAMEDI 3

### TRAIL DE LA SOURCE

#### LA CHAPELLE-DU-GENÊT

Organisé par l'ASGO RANDO  
Maison des Loisirs

## MARDI 6

### CONCOURS DE BELOTE RÉGIONAL

#### LA JUBAUDIÈRE

Organisé par Rendez-Vous d'Automne  
13h30 / Maison Commune des Loisirs

### UN LIVRE À DEGUS'THÉ

#### GESTÉ

Organisé par les bénévoles  
10h30-12h / Bibliothèque - Gratuit

## VENDREDI 9

### ARBRE DE NOËL

#### LA POITEVINIÈRE

Organisé par le Comité des fêtes  
19h / Salle des Loisirs

## SAMEDI 10

### TOURNOI DE TAC TIK

#### LA POITEVINIÈRE

Organisé par La Poite' en 4L  
Salle de sport

### SMASHED - GANDINI JUGGLING (ANGLETERRE) - DANSE JONGLAGE

#### THÉÂTRE PHYSIQUE

#### BEAUPRÉAU

Organisé par Scènes de Pays  
20h30 / Centre culturel de La Loge  
Billetterie : 02 41 75 38 34

## SAMEDI 10 ET DIMANCHE 11

### FÊTE DES HUÎTRES

#### JALLAIS

Organisée par l'association entreprises  
Jallais et le Comité des Fêtes  
Complexe du Prieuré

## MERCREDI 14

### CONCERT DE NOËL

#### BEAUPRÉAU

Organisé par l'École de Musique de  
Beaupréau-en-Mauges  
19h / Centre culturel de La Loge

## JEUDI 15

### ATELIER D'ÉCRITURE

#### BEAUPRÉAU

Organisé par l'association Relief  
20h-22h / Médiathèque  
5 €, sur réservation 02 41 75 38 20

## VENDREDI 16

### MARCHÉ DE NOËL

#### LA POITEVINIÈRE

Organisé par l'APEL  
Place de la Fontaine ou Salle des Loisirs

## VENDREDI 16

### CONCOURS DE BELOTE INTERCLUBS

#### LE PIN-EN-MAUGES

Organisé par le Club de l'Amitié  
14h / Salle Relais du Bois

## SAMEDI 17

### MARCHÉ DE NOËL

#### VILLEDIEU-LA-BLOUERE

Organisé par la B.A.T.O

## LUNDI 19

### SPECTACLE ARTISAN MUSICIEN

#### BEAUPRÉAU

Organisé par le service de Lecture Publique,  
Cie Monsieur Barnabé  
17h / Auditorium de l'école de musique  
Gratuit, sur réservation 02 41 75 38 20

## MERCREDI 21

### HEURE DU CONTE SPÉCIALE NOËL

#### BEAUPRÉAU

Organisée par le service de Lecture Publique  
15h / Médiathèque  
Gratuit, sur réservation 02 41 75 38 20

## LUNDI 26

### CONCOURS DE BELOTE

#### LA CHAPELLE-DU-GENÊT

Organisé par le FCBC  
14h et 19h30 / Maison des loisirs

# JANVIER

## MERCREDI 4

### CONCOURS DE BELOTE INTERCLUBS

#### LE PIN-EN-MAUGES

Organisé par le Club de l'Amitié  
14h / Salle Relais du Bois

## VENDREDI 6

### SOIRÉE DES VOEUX

#### BEAUPRÉAU

Organisée par la Ville de Beaupréau-en-  
Mauges  
19h / Salle de la Prée

## SAMEDI 7

### LOTO

#### LE PIN-EN-MAUGES

Organisé par l'USPP BASKET  
Salle des Sports

## À PARTIR DU SAMEDI 7

### « SILENCE ON TOURNE » - THÉÂTRE

#### BEAUPRÉAU

Organisé par le Théâtre Amateur  
Bellopratrain (TAB)  
Centre culturel de La Loge  
7, 14, 17, 20 et 21 janvier à 20h30 -  
8, 15 et 22 janvier à 15h  
Billetterie : permanences à La Loge samedis  
3 et 17 décembre de 10h à 12h30 et  
mercredis 7 et 28 décembre et 11 janvier de  
18h à 20h.

# Habiter

à

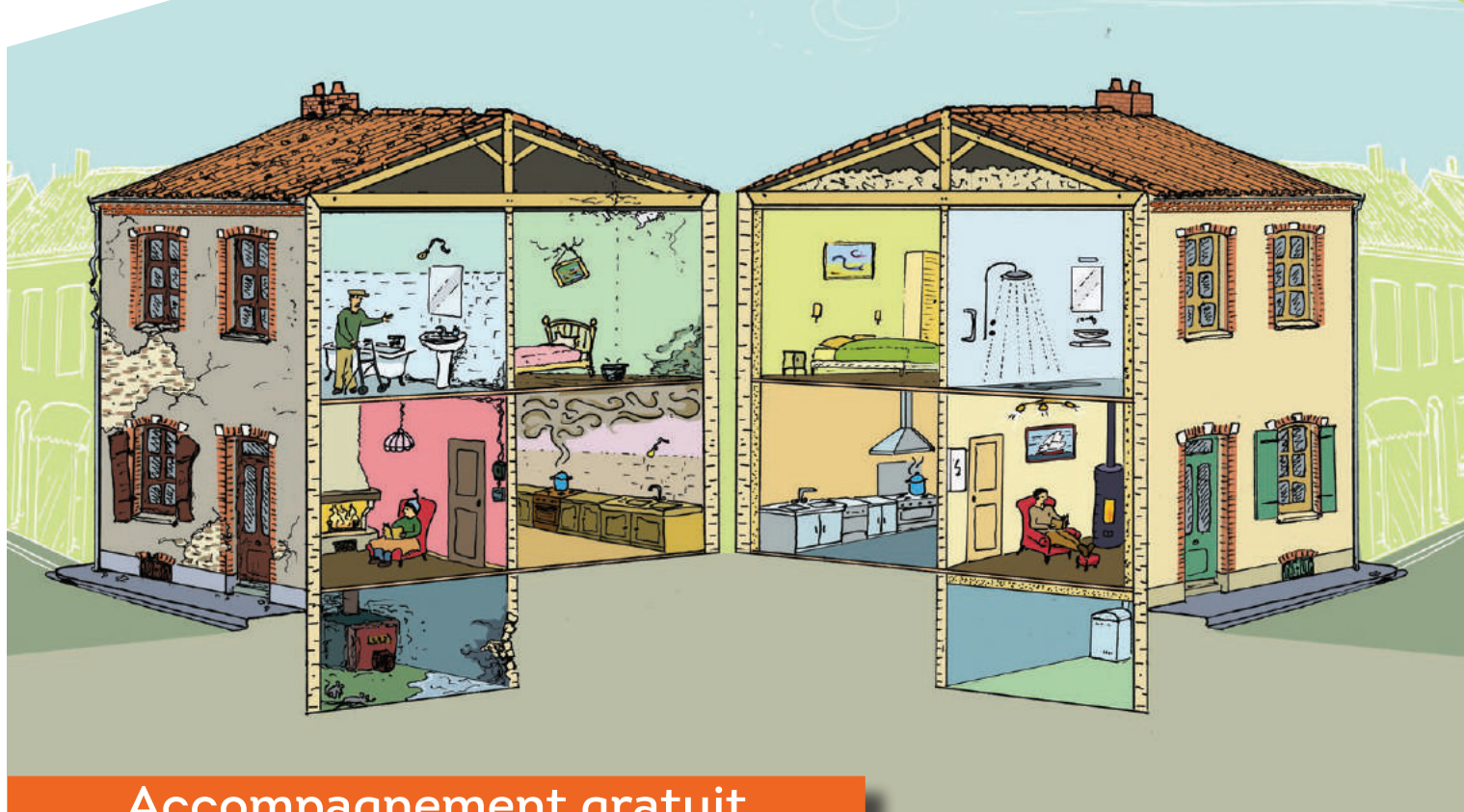
# Beaupréau

# Mieux

en

# Mauges

Vous avez des projets de rénovation ?



Accompagnement gratuit  
Aides financières importantes

Contactez-nous !

02 41 27 78 78

La Loge, rue Robert-Schuman  
49600 Beaupréau-en-Mauges

Énergie

Façade

Adaptation



Beaupreau  
en Mauges

Opération Programmée d'Amélioration de l'Habitat et de Renouvellement Urbain - OPAH-Ru